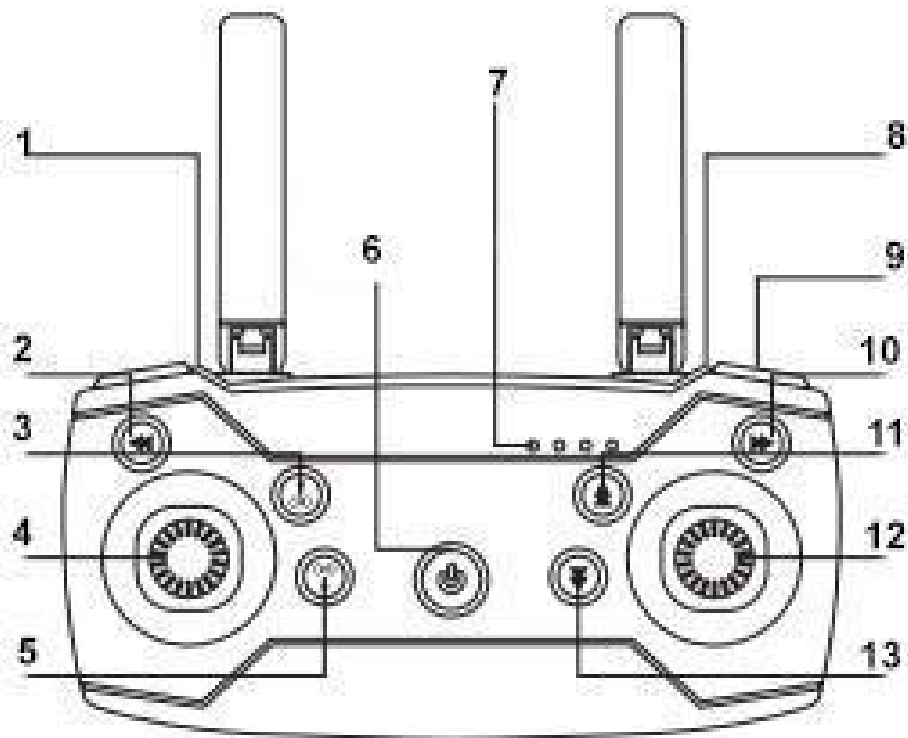


**232379 VIKBAR DRÖNARE PRO 2 MED HD DUBBEL KAMERA E99**

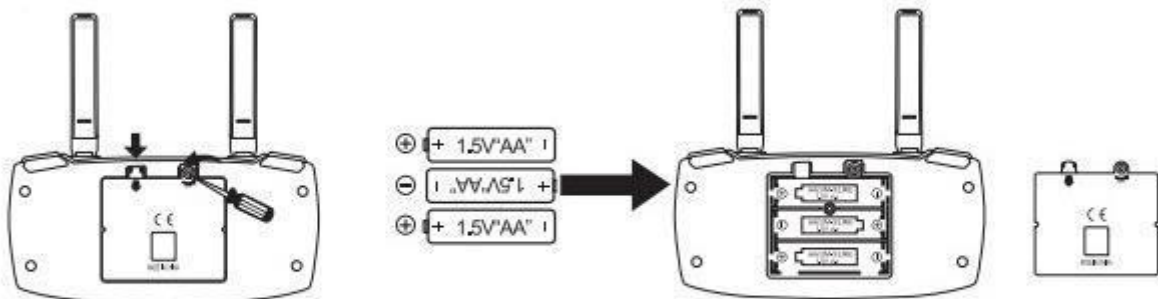




1. Håll in: Automatisk återkomst  
Snabbtryck: Huvudlöst läge
2. Finjustering vänstersväng
3. Knapp för lyftning
4. Vänster kontrollspak (upp och ner / vänster- och högersväng)
5. Landningsknapp
6. Strömbrytare
7. Strömindikator
8. Håll in: nödstopp  
Snabbtryck: Flipp
9. Snabbt och långsamt val (1.2.3)
10. Finjustering högersväng
11. Finjustering framåt
12. Höger kontrollspak (Framåt och bakåt / vänster och höger sidoflygning)
13. Finjustering bakåt

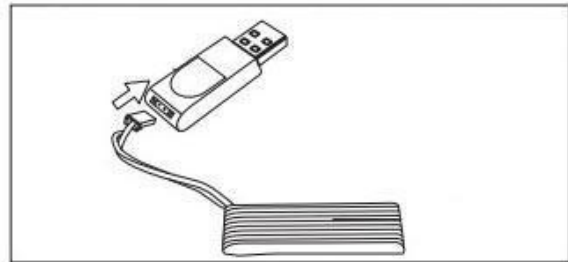
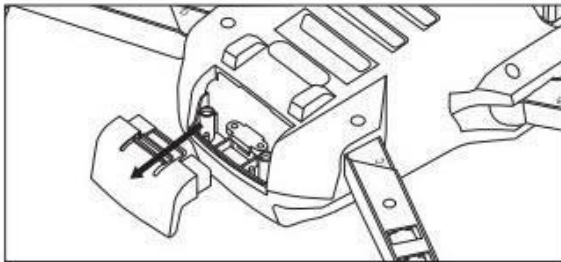
## Installation av batteriet i fjärrkontrollen

Öppna batteriluckan på baksidan av fjärrkontrollen. Sätt in 3 x 1.5V AA-batterier. Följ anvisningarna med "+" och "-" när du sätter in batterierna.



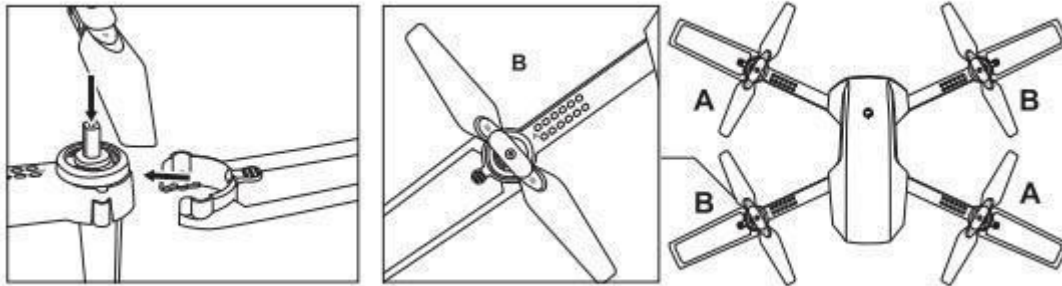
## Laddning av drönerbatteri

Sätt in USB-laddaren i USB-uttaget på en dator eller annan laddare. Indikatorljuset kommer att slås på. Plocka ut batteriet ur drönaren och anslut sedan batteriuttaget med en USB-laddare. Ljusindikatorn kommer att stängas av under laddningsprocessen: indikatorn kommer sedan att lysa igen när batteriet är fulladdat.



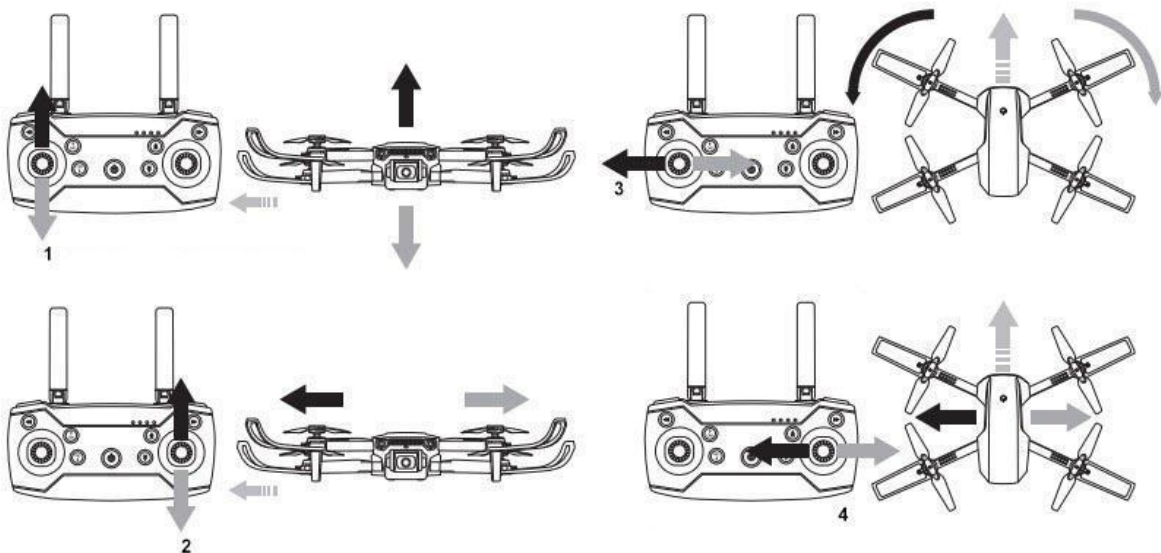
## Montering av drönaren och installation av propellrar

Förbered skruvmejseln, skydda locket och propellern. Sätt in fyra skyddskåpor i hålen på skyddskåpan och använd skruvmejseln för att lätt dra åt skruvarna. Drönarpropellerna är märkta med "A" och "B". Under installationen av propellerna, se till att du är uppmärksam på märkningen. Om propellern inte är korrekt installerad så kommer drönaren inte att kunna lyfta.



## Kontrollering av drönaren

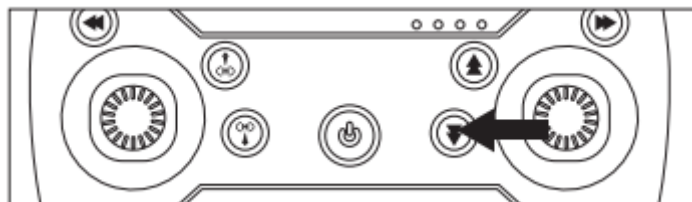
Innan start måste du hitta rätt frekvens. Under denna process kommer ljuset att blinka. När ljuset slutar blinka är processen klar.



1. Stigning / sänkning av drönaren
2. Framåt / bakåt
3. Sväng vänster / höger
4. Flyg sidled vänster / höger

## Finjustering

Om drönaren visar avvikelser (svänger höger/vänster, kör framåt/backar, flyger höger/vänster) bör den justeras genom att trycka på motsvarande knapp i motsatt riktning. Till exempel: om drönaren lutar framåt bör du justera den genom att trycka på bakåtgående knapp.



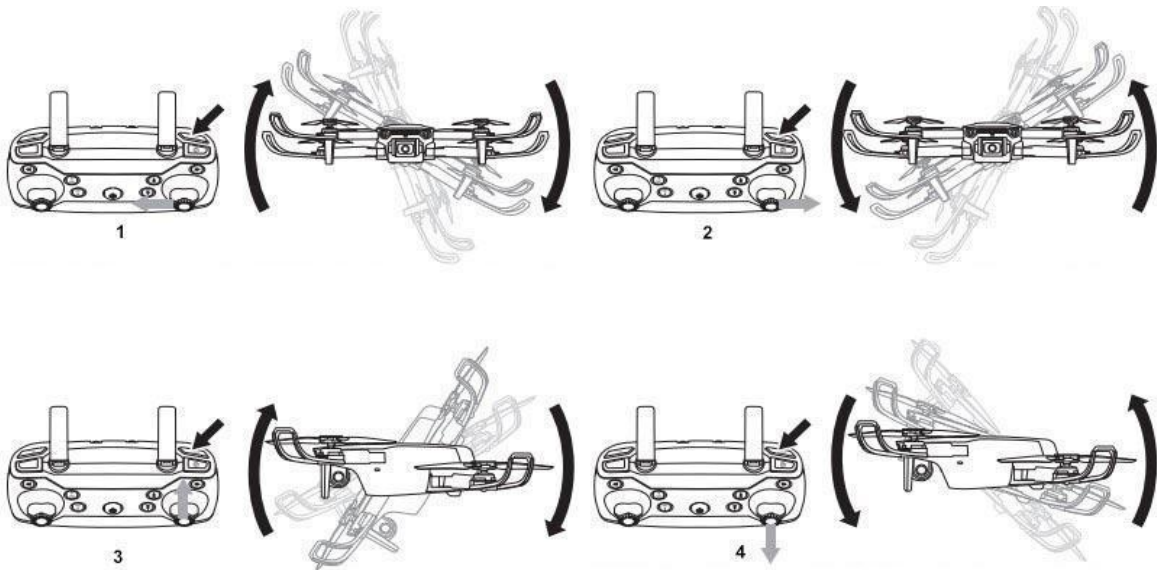
## Hastighetsjustering

Drönaren kan byta mellan låg, mellan och hög hastighet. Starthastigheten är låg. Tryck på knappen för att byta till mellan och sedan hög hastighet.



## Drönarrullning

Denna drönare kan utföra en 360 grader rullande flygning. För att kunna göra detta behöver du se till att drönaren befinner sig minst fem meter över marken, så det bästa sättet att göra detta är medan den lyfter.

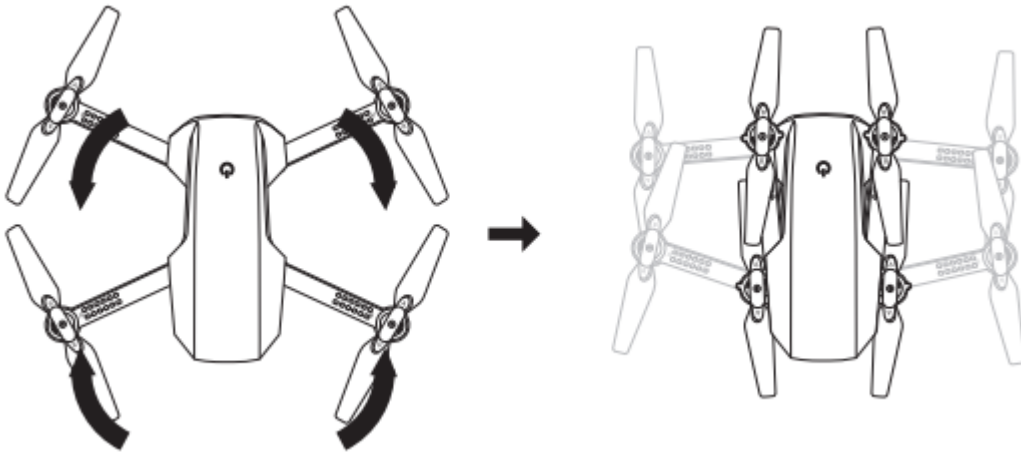


1. Vänster sidoflipp: klicka på "mode of conversion" och dra sedan den högra kontrollspaken maximalt åt vänster. Efter rullning, dra tillbaka kontrollspaken till mittläget.
2. Höger sidoflipp: klicka på "mode of conversion" och dra sedan den högra kontrollspaken maximalt åt höger. Efter rullning, dra tillbaka kontrollspaken till mittläget.
3. Framåtflipp: klicka på "mode of conversion" och dra sedan den högra kontrollspaken maximalt framåt. Efter rullning, dra tillbaka kontrollspaken till mittlägen.
4. Bakåtflipp: klicka på "mode of conversion" och dra sedan den högra kontrollspaken maximalt bakåt. Efter rullning, dra tillbaka kontrollspaken till mittlägen.

När du är klar med rullfunktionerna, klicka på "mode of conversion" för att avsluta rullläge.

## Fyraxlig vikning

Armarna kan visas enligt bildanvisningen:



## Huvudlöst läge med en återvändningsknapp

När drönaren befinner sig för långt bort ifrån dig och du inte kan avgöra dess riktning kan du starta huvudlöst läge för att kontrollera den utan att veta om riktningen. Det huvudlösa läget gör att drönaren reagerar på dina kontroller oavsett vilken riktning den faktiskt är vänd.

1. Drönarens framdel måste riktas framåt under frekvensmatchning, annars kommer riktningen att förvirras när huvudlöst läge och enknappsåterkomst aktiveras.
2. När du vill använda huvudlöst läge, klicka på huvudlöst läge för att automatiskt låsa startriktningen.
3. För att lämna huvudlöst läge, klicka igen på knappen för huvudlöst läge
4. Klicka på knappen för automatisk återvändning så kommer drönaren automatiskt att komma tillbaka till platsen där flygningen startade.
5. Under den automatiska återkomsten kan du manuellt kontrollera drönaren till vänster eller höger, och om du vill lämna läget trycker du bara på framåtknappen.

Problem	Anledning	Lösning
Mottagarens LED-indikator blinkar i mer än 4 sekunder efter att batteriet satts in.	Fjärrkontrollen och mottagaren är inte korrekt anslutna	Upprepa processen med frekvensmatchning
Ingen respons efter att batteriet satts in	<ol style="list-style-type: none"> <li>1. Kontrollera om sändaren eller mottagaren är inkopplade</li> <li>2. Kolla spänningen på mottagaren och sändaren</li> <li>3. Dålig batterikontakt</li> </ol>	<ol style="list-style-type: none"> <li>1. Starta mottagaren och säkerställ att batteriet är korrekt isatt</li> <li>2. Använd fulladdade batterier</li> <li>3. Sätt in batterierna igen och kontrollera kontakterna</li> </ol>
Motorn svarar inte på joystick: mottagaren blinkar lätt	Drönaren har låg batterinivå	Fulladda batteriet
Huvudmotorn är på, men drönaren lyfter in	<ol style="list-style-type: none"> <li>1. Propellrar skadade</li> <li>2. Drönarens batterinivå är låg</li> </ol>	<ol style="list-style-type: none"> <li>1. Ersätt med nya propellrar</li> <li>2. Fulladda batteriet</li> </ol>
Drönaren vibrerar starkt	Propellrar skadade	Ersätt skadade propellrar
Riktningen har justerats, men hastighet, vänster/höger och spinn är inkonsekventa	<ol style="list-style-type: none"> <li>1. Skadad bakre propeller</li> <li>2. Skadad bakre motor</li> </ol>	<ol style="list-style-type: none"> <li>1. Ersätt propeller</li> <li>2. Ersätt huvudmotor</li> </ol>
Drönaren driftar framåt eller bakåt	Centreringen av gyroskopet är fel	Stäng av drönaren, finjustera till neutral punkt och starta om drönaren
Drönaren lyfter inte efter landning	<ol style="list-style-type: none"> <li>1. Motorn är trasig</li> <li>2. Konen är lös</li> </ol>	<ol style="list-style-type: none"> <li>1. Ersätt motorn</li> <li>2. Dra åt konen</li> </ol>